



***Aufbau und Organisation der Kontakt- und
Informationsstelle für Studierende mit Behinderung
und chronischer Erkrankung (KIS)
18.10.2017***

Sandra Mölter M.A.

Leiterin der Kontakt- und Informationsstelle für Studierende
mit Behinderung und chronischer Erkrankung (KIS)



Zahlen und Fakten Julius-Maximilians-Universität Würzburg (Stand Dezember 2016)



Die Universität und ihr Klinikum haben

- 245 Studiengänge
- 10 Fakultäten
- 55 Institute
- 229 Lehrstühle (u.a. Sonderpädagogik)
- 24 Kliniken
- Personal: 5076 Beschäftigte (nur Universität)



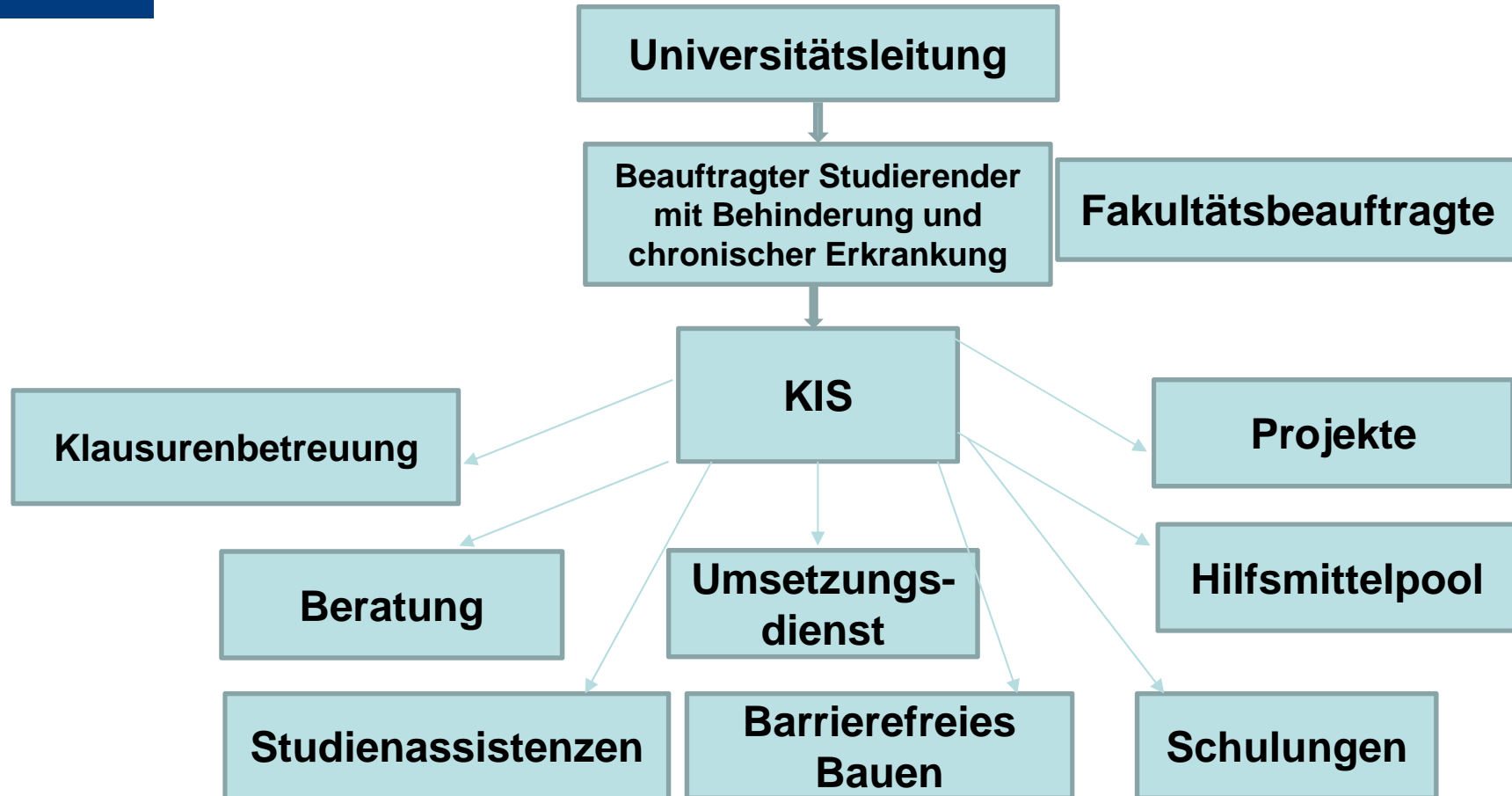
Die Entwicklungen seit 2004



- Steigende Zahl der Beratungen seitens des Beauftragten
- Im Zuge der Einführung von Studienbeiträgen Einstellung einer Mitarbeiterin 2008
- Einrichtung von KIS
- Wachsendes Verständnis seitens der Universitätsleitung für Studierende mit Behinderung durch Sensibilisierung
- Begrenzte räumliche Kapazitäten (Mensasanierung) und Finanzmittel



Organigramm KIS





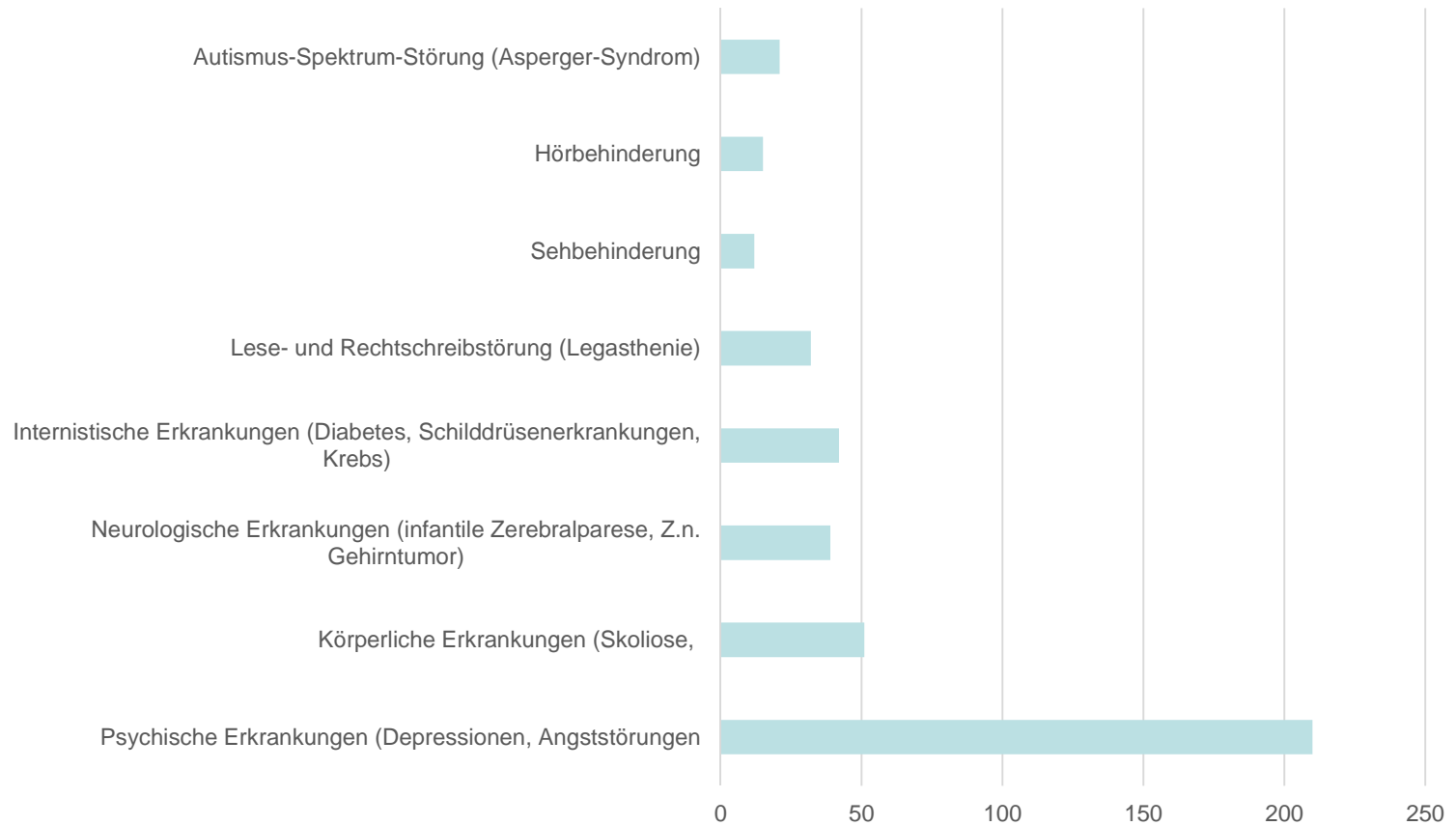
Projekte



- Promotion inklusive
- Forschungs- und Praxisverbund Inklusion an Hochschulen und barrierefreies Bayern insgesamt mit einem Volumen von 500.000 Euro, Universität Würzburg 167.044 Euro

Übersicht über die Arten von Beeinträchtigungen im Zeitraum Dezember 2015 bis Dezember 2016 und die Anzahl: insgesamt 422 Beratungsgespräche

Arten von Beeinträchtigungen und die Anzahl in den Beratungsgesprächen





Personelle Ressourcen (Stand Oktober 2017)



- Leitungsstelle 40 Stunden pro Woche
- 30 Stunden pro Monat Mitarbeiterin (seit 01.10.2016)
- 10 Stunden pro Woche Mitarbeiter (seit Ende November 2016) eingesetzt als Studienassistentz
- 16 Stunden pro Monat Sekretariat
- 11 Studentische Mitarbeiterinnen und Mitarbeiter (Umfang zwischen 15 und 40 Stunden pro Monat)
- 2 Projektmitarbeiterinnen



KIS-Zielgruppen



- Studierende (vor allem mit psychischen Erkrankungen, ebenso Legasthenie, akut Erkrankte, Autismus, Multiple Sklerose, chronisch-entzündliche Darmerkrankungen, Krebserkrankungen, Herz- und Nierenerkrankungen, Sinnesbeeinträchtigungen motorische Beeinträchtigungen)
- Schülerinnen und Schüler, Studieninteressierte, Studienbewerber/innen sowie deren Bezugspersonen
- Mitarbeiter der Zentralverwaltung
- Lehrende an der Universität Würzburg
- Institutionen mit Bezug zu den Belangen von Menschen mit Behinderung und chronischer Erkrankung



Beratungsangebote



- Offene Sprechstunde nach einem Sprechstundenplan
- Gespräche mit Termin
- Telefonische Informationen
- Mailanfragen und Zwischenkontakte per Mail
- Unterstützung bei Wiedereinstieg



Beratungsthemen



Zulassung

Nachteilsausgleich

**Studienassistentz
Pflege**

Eingliederungshilfe

**Studienprobleme,
Studienplananpassung**

Beratung

**Übergang
Studium/Beruf**

**Finanzierung des
Lebensunterhaltes**

Hilfsmittel

Barrierefreiheit



Beratung



- Krisenintervention und angemessene Vorkehrungen
- Expertengespräche als Dialog: Studierender/Lehrender/Berater
- Stellungnahmen (Prüfungsamt, überörtlicher Sozialhilfeträger)
- Info-Veranstaltungen (Erstsemesterveranstaltungen, Erstmesse)
- Präsidialbüro bittet um Unterstützung (Anfragen Politik)
- Beratung von Lehrenden



Beratungssituationen



- Abiturienten fragen nach Härtefallbedingungen
- Studierende fragen nach Unterstützungsmöglichkeiten im Studium
- Studienfachberater, Prüfungsamt, Prüfungsausschussvorsitzende verweisen Studierenden mit Prüfungsproblemen an KIS
- Sozialdienst einer Klinik fragt nach Unterstützungsmöglichkeiten
- Psychotherapeuten bitten um Kooperation wegen Nachteilsausgleich
- Eltern fragen nach



Netzwerk:



- **Intern**

- Universitätsleitung (regelmäßige Treffen mit Kanzler), Zentrum für innovatives Lehren und Studieren (ZiLS), Prüfungsamt, Sprecherinnen- und Sprecherrat, Abteilung für studentische Angelegenheiten, Bauabteilung, Fakultätsbeauftragte, Senat, SBV, Personalrat, Sportzentrum, Rechenzentrum, Pressestelle

- **Extern**

- **Lokal:** Stadt Würzburg, Staatliches Bauamt, Klinik für Psychiatrie, Bezirk Unterfranken
- **Landesweit:** Bayerisches Staatsministerium für Bildung und Kultus, Wissenschaft und Kunst, Arbeitskreis Hochschule der CSU
- **Bundesweit:** Bündnis Barrierefreies Studium, IBS des DSW, Bundesverband für Legasthenie und Dyskalkulie e.V.



Öffentlichkeitsarbeit



- 5 Jahre KIS
- Bilderausstellung Sport und Behinderung ab 08.05.2015
- Fachtagung Legasthenie und Dyskalkulie in Ausbildung, Studium und Beruf am 25.04.2015
- Verleihung Signet Bayern Barrierefrei im März 2016
- Kongress des Bundesverbandes für Legasthenie und Dyskalkulie e.V. im März 2017
- Politik



Sonstiges



- Spezifische Ausleihbedingungen/Universitätsbibliothek
- Aufkleber zur Kennzeichnung von Sitzplätzen in den Hörsälen
- Durchführung von Schulungen: Psychische Erkrankungen bei Studierenden-wie erkenne ich sie und wie gehe ich damit um?



Aktivitäten extern



- Koordinierung des Beauftragertreffens seit 2011
- Mitglied im Beirat der IBS DSW



Links



- <http://www.kis.uni-wuerzburg.de>
- <http://www.studieren-in-bayern.de>



Kontakt

Universität Würzburg

KIS

Mensanebengebäude am Hubland,
Untergeschoss

97074 Würzburg

Tel.: 0931-31-84052

E-Mail: kis@uni-wuerzburg.de

